

การพบตามนัดผ่านทาง ติดต่อทางวิดีโอ

The Royal Melbourne Hospital - Telehealth video call

**หากเหมาะสม
คุณสามารถรับคำปรึกษาหรือทาง
ออนไลน์ผ่านทางวิดีโอได้**

การติดต่อทางวิดีโอสะดวกเหมือนกับการติดต่อทางโทรศัพท์ และดียิ่งขึ้นตรงที่เป็นการสื่อสารแบบเห็นหน้ากันและกัน

มันช่วยคุณประหยัดเวลาและเงิน และทำให้การดูแลของคุณใกล้ชิดเข้ามาอีก



ฉันควรไปที่ไหนเพื่อการพบตามนัด

ในการพบตามนัด ไปที่:


www.thermh.org.au/telehealth

แทนการเดินทางไปพบตามนัด คุณเข้าไปที่บริเวณนั่งรอของคลินิกทางออนไลน์

ศูนย์บริการสุขภาพจะทราบการมาถึงของคุณ และแพทย์จะออกมาพบคุณเมื่อทุกอย่างพร้อม

ไม่มีความจำเป็นต้องสร้างบัญชีผู้ใช้ใหม่ ไม่มีการเก็บข้อมูลที่คุณส่งเข้า

ฉันจำเป็นต้องมีอะไรบางอย่างในการติดต่อผ่านทางวิดีโอ?

 **คุณต้องมีการเชื่อมต่อที่ติดกับอินเทอร์เน็ต**
ถ้าคุณสามารถดูวิดีโอได้ทางออนไลน์ (เช่น ยูทูป) คุณก็จะสามารถใช้การติดต่อทางวิดีโอได้

 **สถานที่ส่วนตัวที่มีไฟสว่างซึ่งคุณจะไม่ถูกรบกวนระหว่างการปรึกษาหารือ**

 **หนึ่งในจำนวนเหล่านี้:**

- (ขอแนะนำ) กูเกิล โครม เว็บ เบรราวเซอร์ หรือ ไฟร์ฟอกซ์ เว็บ เบรราวเซอร์บนเดสก์ท็อปหรือแล็ปท็อป (วินโดว หรือ แมคอส) หรือบนแอนดรอยด์ แท็บเล็ต หรือสมาร์ทโฟน
- ซาฟารี เว็บ เบรราวเซอร์บนแอปเปิล เดสก์ท็อป หรือ แล็ปท็อป (MacOS) หรือไอแพด หรือ ไอโฟน

 **เว็บแคมเมอรา สปีคเกอร์ และ ไมโครโฟน** (สร้างติดอยู่กับอุปกรณ์แล็ปท็อปหรือโมบายล์แล้ว)

โปรดพลิกดูข้อมูลเพิ่มเติมเกี่ยวกับวิธีใช้การติดต่อทางวิดีโอ

มันคงปลอดภัยดีไหม?

การติดต่อทางวิดีโอมันคงปลอดภัย ความเป็นส่วนตัวของคุณจะได้รับความคุ้มครอง คุณมีห้องวิดีโอของตนเองเป็นส่วนตัว โดยแพทย์ที่ได้รับมอบอำนาจเท่านั้นที่สามารถเข้าถึง

การติดต่อทางวิดีโอครั้งหนึ่งๆ เสียค่าใช้จ่ายประมาณเท่าไร?

การติดต่อทางวิดีโอเป็นบริการฟรี (ยกเว้นค่าธรรมเนียมการใช้อินเทอร์เน็ตของคุณ) อย่างไรก็ตาม คุณยังคงต้องจ่ายค่าปรึกษาทางการแพทย์ตามปกติ ถ้ามีค่าใช้จ่ายดังกล่าว

ฉันต้องใช้ข้อมูลอินเทอร์เน็ตเท่าไร?

คุณไม่ต้องใช้ข้อมูลใดๆระหว่างที่รอแพทย์ออกมาพบคุณ

การปรึกษาทางวิดีโอใช้ข้อมูลต่ำกว่าครึ่งหนึ่งของข้อมูลที่คุณต้องใช้ตามปกติในระหว่างที่ดูวิดีโอยูทูปในสาย เดฟินีชั่น*

การใช้ข้อมูลจะน้อยกว่าถ้าใช้กับการเชื่อมต่ออินเทอร์เน็ตที่ความเร็วต่ำกว่า หรือถ้าคุณกำลังใช้คอมพิวเตอร์ แท็บเล็ต หรือ สมาร์ทโฟน ที่มีพลังต่ำกว่า บัญชีเหล่านี้สามารถลดคุณภาพโดยรวมของการติดต่อให้ต่ำลงไปด้วย

การใช้ข้อมูลจะเพิ่มขึ้นหากมีผู้ร่วมการใช้มากกว่าสองคน



ผู้ใช้สมาร์ทโฟน และ แท็บเล็ต





หากคุณสามารถทำได้ โปรดเชื่อมต่อเครือข่ายไว-ไฟที่บ้านหรือที่ทำงานเพื่อหลีกเลี่ยงการใช้ข้อมูลโทรศัพท์มือถือที่ได้รับอนุมัติ

* นั่นคือประมาณ 230 MB บนอุปกรณ์มือถือ และ 450 MB บน PC สำหรับการติดต่อ 20 นาที ซึ่งคล้ายคลึงกับ Skype® or Facetime®

เตรียมตัวพร้อมที่จะทำการติดต่อทางวิดีโอ



ตรวจให้แน่ใจว่าคุณใช้เว็บเบราว์เซอร์อันหนึ่งอันใดต่อไปนี้:

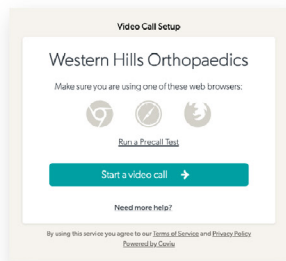
-  กูเกิล โครม รุ่น 80+
(วินโดวส์ แอนดรอยด์ แมคอส)
-  แอปเปิล ซาฟารี รุ่น 12+
(แมคอส ไอโอเอส)
-  ไฟร์ฟอกซ์ รุ่น 75+
(วินโดวส์ แอนดรอยด์)
-  ไมโครซอฟท์ เอดจ์ 80+
(วินโดวส์ แมคอส)
ไมโครซอฟท์ เอดจ์ 44+
(แอนดรอยด์)



ไปที่: www.thermh.org.au/telehealth

1

ไปที่จุดเข้าเว็บไซต์ของคุณ
บริการแล้วคลิกสัญลักษณ์ของ
สตาร์ท วิดีโอคอลล์

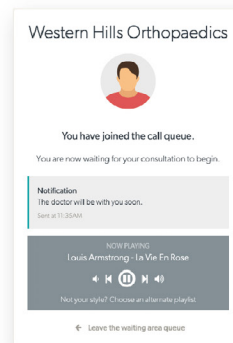


2

ใส่ชื่อและหมายเลขโทรศัพท์
เมื่อได้รับการบอกบท

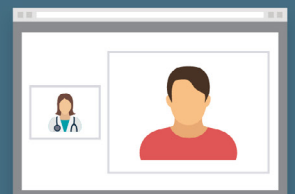
3

ใส่ออนไลน์ เวตติ้ง แอเรีย
ของคลินิก



4

แพทย์มาถึงและเริ่มการ
ปรึกษาหารือ



! ฉันทควรทำอะไรถ้ามีอะไรขัดข้อง?

- ไปที่ <https://vcc.healthdirect.org.au/troubleshooting>

ข้อมูลเพิ่มเติม

For an interpreter, please call 03 93427393.
To cancel, reschedule, or change your appointment, call 03 93427393.

For video-call support, please call 03 93428670.
telehealth@mh.org.au